

RETICULOS ESPECIALES

Parte III

Continuando con el tema de los números anteriores sobre los retículos horus, habíamos prometido que daríamos a conocer la forma de cómo corregir un primer tiro fallido sin tocar la mira y sin sacar el ojo de ella, para que el segundo tiro se produzca de la forma más rápida posible. Debemos decir entonces que, además los retículos telemétricos no permiten corregir en deriva, salvo el mil dot, pero no con la precisión de este, pero en el mil se deben sacar algunas cuentas. Es por lo tanto mucho más lento.

Para la corrección del segundo tiro se debe tener en cuenta:

- Que debe repetir el primer tiro exactamente en referencia a nuestra posición de tiro.

La única diferencia será la línea o punto de referencia sobre nuestro blanco.

- Después del primer disparo se debe recordar:
 - ✓ Exactamente la marca en la línea de elevación utilizada.
 - ✓ Exactamente el punto donde apuntamos sobre nuestro blanco.
 - ✓ Exactamente el punto de impacto del primer tiro en relación al punto donde apuntamos.

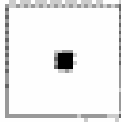
Eso nos permitirá realizar un segundo tiro exitoso de la siguiente manera:

Vamos a realizar un tiro muy largo, y después de calcular la distancia a nuestro blanco, el resultado fue que debemos disparar con la línea horizontal nº8 para compensar la caída de nuestro proyectil.

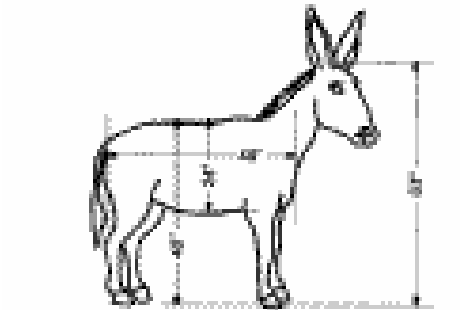
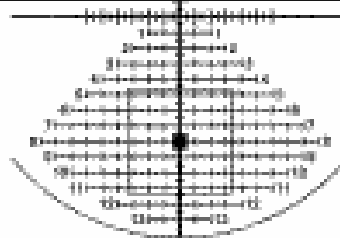
Después de disparar el primer tiro vemos a través de la mira que el tiro dio en el blanco, pero no en el punto que deseábamos. Mirando por la mira y apuntando exactamente igual “leemos” en la grilla que el punto de impacto, fue en la línea nº7-2 a la derecha del centro. El punto 7-2 en la grilla es nuestro nuevo centro de miras.

Bien, apuntando siempre de la misma manera debemos colocar el punto 7-2 sobre el punto que queremos impactar, controlar el gatillo y disparar nuevamente. Con un poco de práctica se logran rápidos y muy buenos resultados. Para ejemplificarlo mejor, lo vemos en los gráficos:

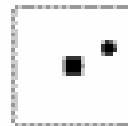
1- Blanco



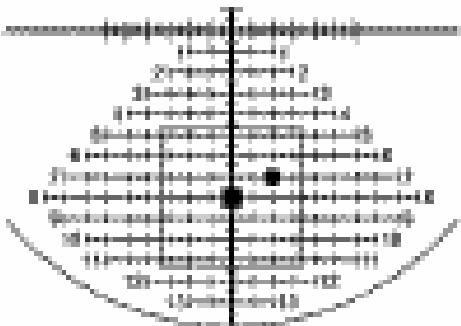
2- Según el medidor de distancia debemos colocar el blanco sobre línea 8 para compensar la caída del proyectil



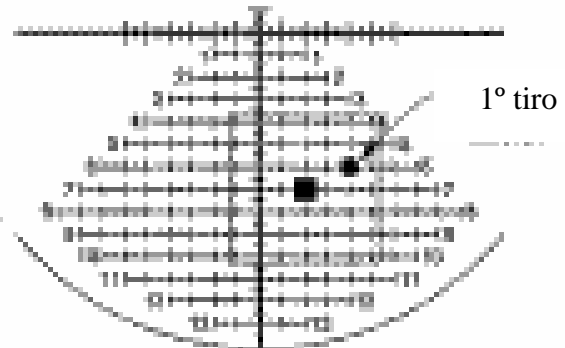
3- después de disparar el impacto se muestra arriba a la derecha



4- mirando por la mira y centrando la cruz como en el primer disparo el retículo acusa línea n°7 raya 2 a la derecha

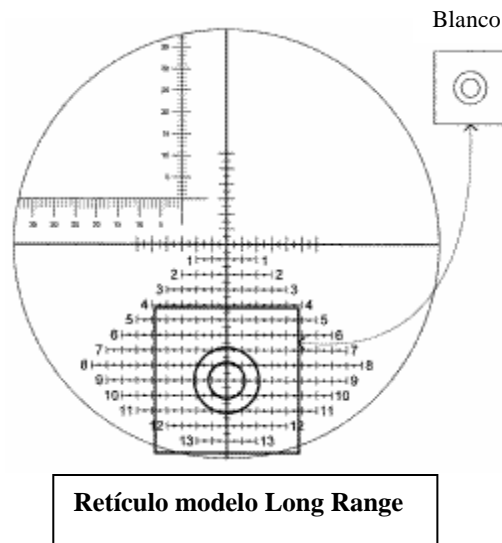


5- la línea 7 raya 2 es nuestro nuevo punto de mira



Es relativamente fácil de usar y muy rápido.

El retículo Mod. Long Range se diferencia del ultra long range en que el centro de miras está centrado con respecto a la circunferencia. Colocando un blanco a 600 yardas es decir 548 metros, el "zero" del rifle se encuentra sobre la línea 9. horizontalmente tenemos 170 pulgadas de corrección de la derecha a la izquierda. Verticalmente tenemos 100 pulgadas de arriba abajo.



Los retículos que hemos presentado aquí, mas los que completan la línea de productos de esta fabrica, se encuentran en los siguientes modelos:

Retículo sporting mid-range: mira 4-16X50 Horus mod. H-3; mira Schmidt & Bender 4-16X50 mod. SB-3.

Retículo sporting mid-range con medidor de distancia desplazado: mira Horus 4-16X50 mod. H-6, mira Schmidt & Bender 4-16X50 mod. SB-6.

Retículo sporting mid-range con medidor de distancia central: mira Horus 4-16X50 mod. H-15.

Retículo mid-range métrico, con medidor de distancia desplazado en cuadrante superior izquierdo: mira Horus 4-16X50 mod. H.4, mira Schmidt & Bender 4-16X50 mod. SB-4.

Retículo mid-range métrico con medidor de distancia central: mira Horus 4-16X50 mod. H-5, mira Schmidt & Bender 4-16X50 mod. SB-5.

Retículo Ultra Long Range con medidor de distancia central métrico: mira Horus 4-16X50 mod. H-12, mira Schmidt & Bender 4-16X50 mod. SB-12

Retículo Ultra Long Range Thin line con medidor de distancia desplazado doble numeración (SMOA y métrico): mira Horus 4-16X50 mod. H-2.

Retículo mid-range thin line con medidor de distancia desplazado: mira Horus 4-16X50 mod. H-1.

Bien, siempre hay algo nuevo bajo el sol. Restaría explicar las tablas y los programas para el uso de los retículos Horus, pero no encuentro la forma de hacerlo sin que ud. se quede dormido al leerlo. Para quien desee mas información si se contactan conmigo se

los enviaré por mail, ya que el manual completo, son casi 200 hojas. ¡Que lindo que es un retículo crosshair! ¿o tal vez un simple numero 4 ? . Buenos Tiros.

Prof. Salvador D. Patti
Lic. En Óptica Oftálmica